

Regionales Übergangsmanagement KorA

Regionales Übergangsmanagement.
Modellhafte Umsetzung eines strategischen Konzeptes
zur strukturellen Verbesserung der **Kooperation** der **regionalen Akteure**
im Bereich Übergang Schule – Beruf in zwei Regionen des Bezirkes Hamburg-Mitte

Gremien im Übergang Schule – Beruf in Hamburg

Stand März 2012

Regionales
Übergangsmanagement

KorA



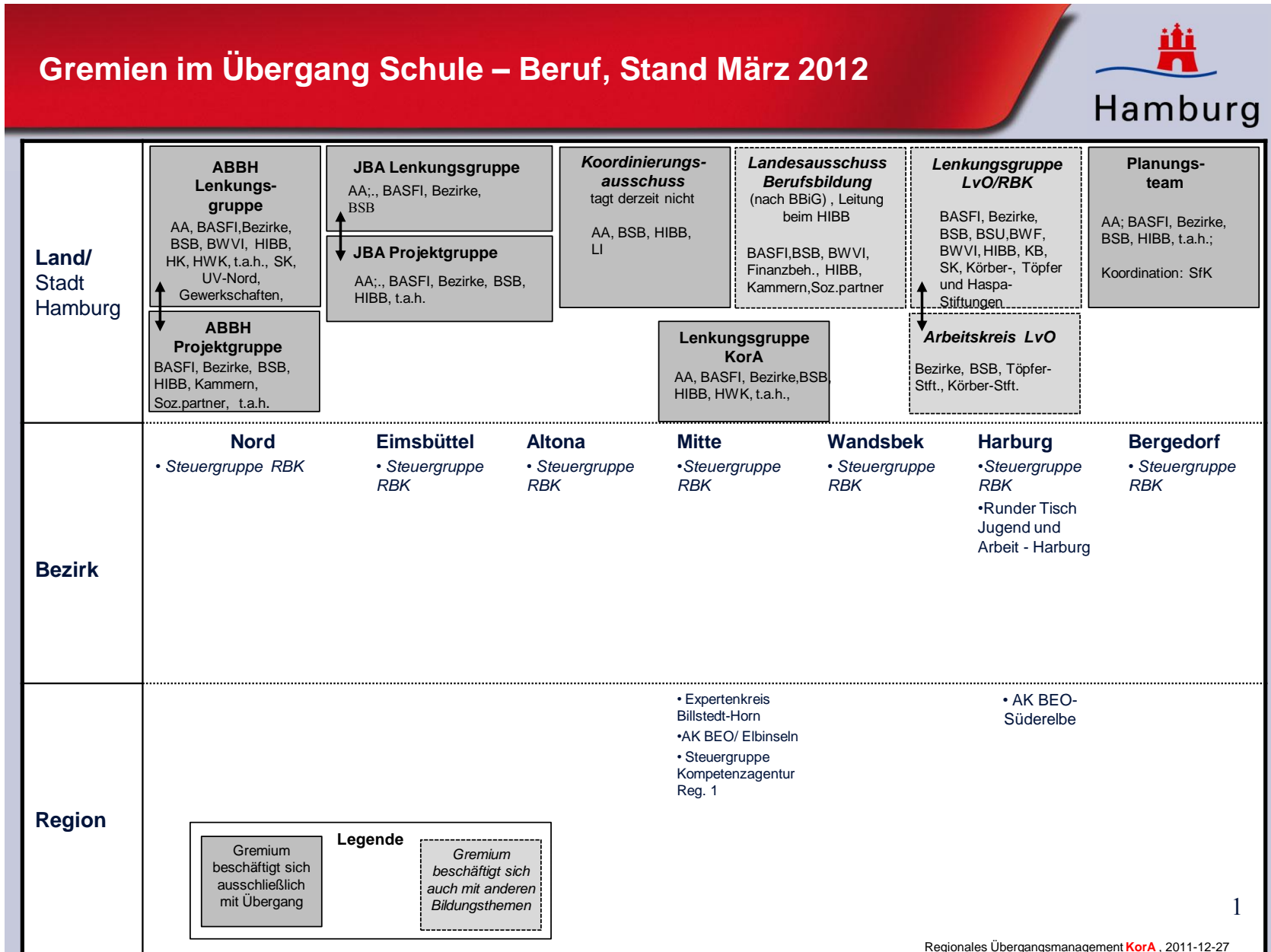
Das Regionale Übergangsmanagement in Hamburg ist ein gemeinsames Vorhaben des Hamburger Instituts für Berufliche Bildung, der Behörde für Schule und Berufsbildung und des Bezirksamtes Hamburg-Mitte.

Dieses Vorhaben wird aus Mitteln des Bundesministeriums für Bildung und Forschung und aus dem Europäischen Sozialfonds der Europäischen Union gefördert.

Übersicht

1. Schaubild	S. 3
2. Abkürzungsverzeichnis	S. 4
3. Erläuterung zu den Gremien	S. 5
3.1. Gremien auf Landesebene	S. 5
▪ ABBH	
▪ JBA	
▪ Koordinierungsausschuss	
▪ Landesausschuss Berufsbildung	
▪ Lenkungsgruppe KorALenkungsgruppe LvO/ RBK	
▪ Arbeitskreis LVO	
▪ Planungsteam	
3.2 Gremien auf bezirklicher Ebene	S. 10
▪ Bezirk Altona	
▪ Bezirk Bergedorf	
▪ Bezirk Eimsbüttel	
▪ Bezirk Mitte	
▪ Bezirk Nord	
▪ Bezirk Harburg	
▪ Bezirk Wandsbek	
4. Teilnehmerlisten der Gremien	S. 14

1. Schaubild



2. Abkürzungen

AA	Agentur für Arbeit
ABBH	Aktionsbündnis Bildung und Beschäftigung Hamburg
ASD	Allgemeiner Sozialer Dienst
BASFI	Behörde für Arbeit, Soziales, Familie und Integration
BSB	Behörde für Schule und Berufsbildung
BSU	Behörde für Stadtentwicklung und Umwelt
BWF	Behörde für Wissenschaft und Forschung
BWVI	Behörde für Wirtschaft, Verkehr und Innovation
JBA	Jugendberufsagentur
HIBB	Hamburger Institut für berufliche Bildung
HK	Handelskammer
HWK	Handwerkskammer
KorA	Regionales Übergangsmanagement KorA (Förderprogramm des Bundesministeriums für Bildung und Forschung)
LI	Landesinstitut für Lehrerbildung und Schulentwicklung
LvO	Lernen vor Ort (Förderprogramm des Bundesministeriums für Bildung und Forschung)
RD Nord	Regionaldirektion Nord
RBK	Regionale Bildungskonferenzen
SfK	Sekretariat für Kooperation bei der KWB-Koordinierungsstelle Weiterbildung und Beschäftigung
SK	Senatskanzlei
STS	Stadtteilschule
UV-Nord	Vereinigung der Unternehmensverbände in Hamburg und Schleswig-Holstein e.V.

3. Erläuterungen zu den Gremien

3.1. Gremien auf Landesebene

ABBH - Aktionsbündnis für Bildung und Beschäftigung

Das Aktionsbündnis für Bildung und Beschäftigung (ABBH) besteht seit Dezember 2008 und ist aus der Hamburger Ausbildungsmoderation hervorgegangen, welche durch die Ausbildungsförderung der Hamburger Wirtschaft e.V. finanziert wurde. Die Federführung liegt bei der Behörde für Schule und Berufsbildung. Das Aktionsbündnis war zunächst für zwei Jahre angelegt, es wird jedoch in geänderten Strukturen und mit neuen Zielsetzungen fortgeführt.

Ziel des Aktionsbündnisses ist es, die unterschiedlichen Aktivitäten der Partner zu koordinieren, um deren Angebote für Jugendliche im Übergang von der Schule in den Beruf übersichtlich und aufeinander abgestimmt zu gestalten.

Die Akteure werden in der zweiten Projektphase den Aufbau der vom Senat geplanten Jugendberufsagentur begleiten und unterstützen. Sie soll die Jugendlichen umfassend und aus einer Hand beraten, um sie in eine Ausbildung oder eine geeignete Fördermaßnahme zu vermitteln. Ein weiterer Schwerpunkt des Aktionsbündnisses bleibt die Begleitung der Reform des Übergangssystems Schule - Beruf.

Am Aktionsbündnis beteiligen sich die folgenden Akteure:

- BSB- Behörde für Schule und Berufsbildung
- BASFI - Behörde für Arbeit, Soziales, Familie und Integration
- BWVI - Behörde für Wirtschaft, Verkehr und Innovation
- HIBB - Hamburger Institut für Berufliche Bildung
- AA - Arbeitsagentur Hamburg
- T.a.h. - Hamburger Arbeitsgemeinschaft SGB II (team.arbeit.hamburg).
- HK - Handelskammer Hamburg
- HWK - Handwerkskammer Hamburg
- UVNord - Vereinigung der Unternehmensverbände in Hamburg und Schleswig-Holstein e. V.
- Gewerkschaften Hamburgs
- Bezirke der Freien und Hansestadt Hamburg

Die Gremienstruktur des ABBH umfasst eine Lenkungs- und eine Projektgruppe, Die Projektleitung liegt beim HIBB.

Die Lenkungsgruppe gibt die Leitlinien des Aktionsbündnisses vor und entscheidet über die Projekte, die umgesetzt werden sollen. Sie tagt zweimal im Jahr und nach Bedarf. Die Projektgruppe setzt die Entscheidungen der Lenkungsgruppe um und tagt einmal pro Monat. Mehr Informationen unter <http://www.hibb.hamburg.de/>.

Projektleiterin ist Frau Dr. Annegret Witt-Barthel, annegret.witt-barthel@hibb.hamburg.de,
Projektassistenz Herr Projektassistenz: Jörg Sebastiani, joerg.sebastiani@hibb.hamburg.de

JBA – Jugendberufsagentur

Ende 2010 ist Hamburg von der Bundesagentur für Arbeit im Rahmen des Projekts „Arbeitsbündnis Jugend und Beruf“ als eine von 14 Regionen mit dem Ziel ausgewählt worden, Beratungs- und Vermittlungsstellen mit neuen optimierten Kooperationsformen zwischen den im Übergang Schule – Beruf verantwortlichen Stellen zu entwickeln. In Hamburg ist dieses Projekt unter der Bezeichnung Jugendberufsagentur auch gleichzeitig ein Ziel des Arbeitsprogramms des Senats der Freien und Hansestadt Hamburg für die Legislaturperiode 2011 - 15. Bis Ende des Jahres 2011 soll ein Konzept für die Jugendberufsagenturen in Hamburg entwickelt sein, das ab August 2012 umzusetzen ist.

Jugendberufsagenturen (JBA) sollen unterschiedliche Beratungs- und Vermittlungsangebote im Übergang von der Schule in eine Berufsausbildung oder in den Beruf in einer Organisationseinheit (unter einem Dach) zusammenfassen. Die wichtigsten Leistungen von SGB II, III, VIII, Hamburgisches Schulgesetz sowie weitere unterstützende Dienste wie z.B. Schuldner- oder Drogenberatung sollen an einem Ort zugänglich sein. Ziel ist es, jeden Jugendlichen zum Berufsabschluss zu führen.

Zur Entwicklung der JBA wurde eine Gremienstruktur bestehend aus Lenkungsgruppe, Projektgruppe und Kernarbeitsgruppe installiert.

In der **Lenkungsgruppe** sind die Staatsräte der BSB und der BASFI, sowie der Leiter der Agentur für Arbeit, ein Vertreter von t.a.h. und der Leiter des Bezirksamtes Nord vertreten. Weitere kooptierte Mitglieder wie z.B. die Regionaldirektion Nord können einbezogen werden. Die Lenkungsgruppe entscheidet abschließend über Konzept, Ausstattung, Aufgaben und Umsetzung der JBA. Außerdem ist sie für die Klärung behördenübergreifender Streitfragen zuständig.

Die **Projektgruppe** hat die Aufgabe die Arbeit der Kernarbeitsgruppe zu steuern. Sie formuliert Arbeitsaufträge für die Kernarbeitsgruppe und reflektiert deren Arbeitsergebnisse. Die Projektgruppe bereitet außerdem die Entscheidungsfindung der Lenkungsgruppe vor. Der Projektgruppe gehören Vertreter aus der Entscheidungsebene der beteiligten Institutionen an:

- AA, Regionaldirektion Nord
- BASFI
- Bezirksamts Nord
- BSB
- HIBB

Ansprechpartner für Fragen zur Jugendberufsagentur ist Andreas Kahl-Andresen von der BSB, Tel.: 42863-4033, andreas.kahl-andresen@bsb.hamburg.de

Koordinierungsausschuss

In der „Rahmenvereinbarung über die Zusammenarbeit von Schule und Berufsberatung im Bereich der Berufs- und Studienorientierung in Hamburg“¹, die zwischen Behörde für Schule und Berufsbildung und Agentur für Arbeit, Regionaldirektion Nord, geschlossen wurde, wird die Zusammenarbeit zwischen Schulen und Berufsberatung der Agentur verbindlich festgelegt. Ziel ist es, die Aktivitäten zur Berufs- und Studienorientierung miteinander abzustim-

¹ Rahmenvereinbarung über die Zusammenarbeit von Schule und Berufsberatung, Bundesagentur für Arbeit, Regionaldirektion Nord Behörde für Schule und Berufsbildung, September 2009 (http://www.li-hamburg.de/fix/files/doc/Rahmenvereinbarung-Schule_Berufsberatung_2009.pdf)

men. In dem Dokument werden jeweils die Aufgaben und Beiträge der Schulen und der Berufsberatung der Agentur definiert.

Fragen, die im Rahmen der Zusammenarbeit von Schule und Berufsberatung in Hamburg auftreten, sollen im Koordinierungsausschuss beraten und geregelt werden.

Dem Koordinierungsausschuss gehören je eine Vertreterin bzw. ein Vertreter folgender Institutionen an

- AA
- BSB,
- HIBB,
- Regionaldirektion Nord der Agentur für Arbeit
- LI

Seine Aufgabe ist die Förderung und Weiterentwicklung der Zusammenarbeit von Schule und Berufsberatung in Hamburg. Auch hier geht es vorrangig darum, die Aktivitäten der Akteure aufeinander abzustimmen und die Zusammenarbeit weiterzuentwickeln. Außerdem sollen die Daten aus den jeweiligen Statistiken miteinander abgeglichen werden. Darauf aufbauend sollen die Maßnahmen zur Berufsvorbereitung und Berufsausbildung außerhalb des dualen Systems abgestimmt werden. Der Koordinierungsausschuss soll zweimal im Jahr tagen, momentan finden jedoch keine Sitzungen statt.

Landesausschuss für Berufsbildung

Der Landesausschuss für Berufsbildung (LAB) ist ein Gremium, das vom Berufsbildungsgesetz vorgeschrieben wird. Die Aufgaben des LAB sind in diesem Gesetz geregelt. Danach hat er die Landesregierung in den Fragen der Berufsbildung zu beraten, die sich für das Land ergeben (vgl. Ausbildungsreport Hamburg 2010). Das Thema Übergang Schule-Beruf ist somit nur eines von mehreren, über die der Ausschuss berät.

Der Landesausschuss wird bei den Landesregierungen errichtet (§ 82 Abs. 1 Berufsbildungsgesetz [BBiG]). Die Landesregierung (Senat) beruft die Mitglieder des Landesausschusses gemäß § 82 Abs. 2 BBiG für längstens vier Jahre. Das Berufsbildungsgesetz sieht eine drittelparitätisch Besetzung des Gremiums vor. Es setzt sich zusammen aus je sechs Beauftragten der Arbeitgeber, der Arbeitnehmer und der obersten Landesbehörden:

- BSB
- BASFI
- BWVI
- Finanzbehörde
- HIBB
- HK
- HWK
- Gewerkschaften
- Innungen
- Unternehmensverbände
- Wirtschaftsvertreter

Ansprechpartner für den Landesausschuss ist Gaby Köhn von der BSB, Tel.: 42863-3336, Gaby.Koehn@bsb.hamburg.de

Lenkungsgruppe KorA

Das Regionale Übergangsmanagement KorA hat den Auftrag, in zwei Modellregionen des Bezirks Mitte die Strukturen im Übergang Schule-Beruf zu verbessern. Die Lenkungsgruppe hat die Aufgabe, die Inhalte des Vorhabens festzulegen. Darüber hinaus entscheidet sie über Vorschläge, die ihr die Arbeitsebene des Projektes unterbreitet. Der Lenkungsgruppe gehören Vertreter aus folgenden Institutionen an:

- HIBB
- Bezirksamt HH Mitte
- BSB
- BASFI
- Agentur für Arbeit
- team.arbeit.hamburg
- Vertretungen Jugendhilfe und Sozialraummanagement der Bezirke
- Kammern

Das Projekt KorA endet am 31. März 2012. Danach wird auch die Lenkungsgruppe nicht weiter fortbestehen.

Ansprechpartner für das Regionale Übergangsmanagement KorA ist Jens Radder vom HIBB, Tel.: 43863-3495, Jens.Radder@hibb.hamburg.de

Lenkungsgruppe LvO/ RBK

Sowohl das Bundesprogramm „Lernen vor Ort“ als auch die Regionalen Bildungskonferenzen haben das Thema „Übergang Schule-Beruf“ als einen von mehreren Schwerpunkten. Die gemeinsame Lenkungsgruppe LvO/ RBK wurde eingerichtet, um die Gremienstruktur in diesen verwandten Projekten möglichst schlank zu halten.

Der Lenkungsgruppe gehören Vertreterinnen und Vertreter folgender Institutionen an:

- BASFI
- alle Hamburger Bezirke
- BSB
- BSU
- BWF
- BWVI
- HIBB
- KB
- SK
- Töpfer-Stiftung
- Haspa-Stiftung
- Körber-Stiftung

Der Vorsitz für die die RBK betreffenden Tagesordnungspunkte wird vom Leiter des Amtes für Bildung der BSB wahrgenommen. Bei Tagesordnungspunkten, die LvO betreffen, obliegt der Vorsitz dem Leiter des Amtes für Weiterbildung. Die Lenkungsgruppe hat die Verantwortung für die Durchführung der Regionalen Bildungskonferenzen (RBK) und für die Durchführung des Projekts Lernen vor Ort (LvO). In Bezug auf die RBK obliegt der Lenkungsgruppe die Gesamtsteuerung des Prozesses. In Bezug auf das Projekt LvO hat die Lenkungsgruppe den Auftrag, über Ziele, Aufgaben und Vorgehensweisen in den verschiedenen Handlungsfeldern des Projekts zu entscheiden. Die Lenkungsgruppe tagt anlassbezogen, jedoch mindestens zweimal im Jahr.

Arbeitskreis LvO

Der Arbeitskreis sichert die Aktivitäten und das Gelingen des Projektes mit der bezirklichen Verwaltungsebene. Er kommentiert Vorlagen der Projektleitung und stattet sie mit Empfehlungen für die Lenkungsgruppe aus. Der Arbeitskreis setzt sich zusammen aus:

- BSB (Amtsleiter W3 und Projektleitung LvO)
- Alle Hamburger Bezirke (jeweils SRL)
- BildungsmanagerInnen aus dem Projekt LvO (jeweils ein BBM pro Bezirk)
- IfBM
- Töpfer-Stiftung
- Körber-Stiftung

Ansprechpartnerin und Projektleiterin des Projekts Lernen vor Ort ist Eva Pertzborn von der BSB, Tel.: 42884-3590, eva.pertzborn@bsb.hamburg.de

Planungsteam

Das „Planungsteam zur Optimierung der Integration von jungen Menschen in Ausbildung und Arbeit in der Freien und Hansestadt Hamburg“ ist aus der ehemaligen AG Zusammenarbeit hervorgegangen, die 1998 gegründet wurde.

In der „Rahmenvereinbarung über die Zusammenarbeit von Schule und Berufsberatung im Bereich der Berufs- und Studienorientierung in Hamburg“ (s.o.) wird das Planungsteam als Gremium für die kontinuierliche Abstimmung zwischen der Agentur für Arbeit und den Hamburger Behörden definiert.

Im Planungsteam sind folgende Akteure vertreten:

- AA
- T.a.h.
- BSB
- HIBB
- BASFI
- Bezirke

Das Planungsteam stimmt gemeinsam Qualifizierungsstrategien ab und bündelt vorhandene Ressourcen und Kompetenzen. Es übernimmt das Schnittstellenmanagement zur Abstimmung der jeweiligen Programme und Projekte und fungiert als „Frühwarnsystem“ für Ämter und Behördenleitungen und Erarbeitung von Vorschlägen zur Problemlösung. Darüber hinaus entwickelt es eine gemeinsame Beratungsphilosophie, unterstützt die Informationsplattform www.ichblickdurch.de und stellt Daten bereit.

Das Planungsteam wird koordiniert durch das „Sekretariat für Kooperation“ (SfK), angesiedelt bei der KWB-Koordinierungsstelle Weiterbildung und Beschäftigung e.V. Das SfK ist auch für die Pflege der Datenbank „Ichblickdurch“ verantwortlich.

Ansprechpartnerin ist Frau Elke Moritz von der KWB, Tel.: 040- 33 42 41 - 330, moritz@kwb.de

3.2. Gremien auf der bezirkliche Ebene

Im Folgenden sind Gremien und Arbeitskreise aufgeführt, die sich auf bezirklicher oder regionaler Ebene mit dem Thema „Übergang Schule-Beruf“ befassen. Hierzu gehören auch die bezirklichen Steuergruppen der RBK. Daneben gibt es aber in einigen Bezirken weitere Gremien zu diesem Thema, die hier, geordnet nach Bezirken, aufgeführt sind.

Bezirkliche Steuergruppen RBK

In allen sieben Bezirken gibt es bezirkliche Steuergruppen für die Regionalen Bildungskonferenzen. Den bezirklichen Steuerungsgruppen obliegt die Steuerung der Regionalen Bildungskonferenzen (RBK) innerhalb ihrer jeweiligen Bezirke. Die Steuergruppen sind jeweils zusammengesetzt aus zwei regionalen Schulaufsichten und zwei von den Bezirksamtsleitungen für die Aufgabe beauftragten Personen sowie ggf. weiteren temporär kooptierten Mitgliedern. Jede Steuerungsgruppe tagt anlassbezogen, jedoch mindestens zweimal im Jahr. Die bezirklichen Steuerungsgruppen kooperieren miteinander.

Zur Unterstützung der Arbeit der RBK wird pro Bezirk eine Geschäftsstelle in den jeweiligen Bezirksämtern eingerichtet, die jeweils mit einer Assistentkraft der regionalen Schulaufsicht ausgestattet ist. Diese arbeitet eng mit den Bezirklichen Bildungsmanagerinnen und –managern von LvO zusammen. Die bezirklichen Geschäftsstellen kooperieren miteinander.

Bezirk Altona

Bezirkliche Steuergruppe für die RBK

Geschäftsstelle: Dorothea Stille, Tel.: 040 42811-2504, dorothea.stille@bsb.hamburg.de
Karen Nienhaus, Tel.: 040 42811-2510, karen.nienhaus@bsb.hamburg.de

Bezirk Bergedorf

Bezirkliche Steuergruppe für die RBK

Geschäftsstelle: Angela Burfeind, Tel.: 42891-2428, angela.burfeind@bsb.hamburg.de

Bezirk Eimsbüttel

Bezirkliche Steuergruppe für die RBK

Geschäftsstelle: Jana Wien, Tel.: 42801-3666, Jana.Wien@bsb.hamburg.de
Birgit Butschalowsky-Barnes, Tel.: 42863-3283, Birgit.Butschalowsky-Barnes@bsb.hamburg.de

Bezirk Mitte

Bezirkliche Steuergruppe für die RBK

Geschäftsstelle: Michael Hallmann, Tel.: 42854-2531, michael.hallmann@bsb.hamburg.de

Steuergruppe Kompetenzagentur Hamburg-Mitte

In der Steuergruppe sind Akteure aus der Jugendamtsregion 1 (Hamburg-Mitte/ St. Georg, St. Pauli, Altstadt, Neustadt, Finkenwerder, Rothenburgsort u.a.) vertreten. Die Aufgabe der Steuergruppe ist die Steuerung und strategische Ausrichtung der Kompetenzagentur, die in Kooperation von Vamos und INVIA geleitet wird. Die Steuergruppe organisiert außerdem regelmäßig „Runde Tische“ zum Thema Übergang Schule-Beruf, die die Form von Workshops haben und Fachleute aus Schulen und von Trägern ansprechen. Die Steuergruppe ist mit Vertretern folgender Institutionen besetzt:

- Jugendamt/ Regionalleitung
- Jugendamt/ ASD
- Fachamt Sozialraummanagement
- INVIA-Kompetenzagentur
- VAMOS-Kompetenzagentur

Ansprechpartnerin für die Steuergruppe ist Andrea Frigge vom Jugendamt/ Bezirk Mitte, Tel.: 42854-4761, andrea.frigge@hamburg-mitte.hamburg.de

Expertenkreis Billstedt-Horn

Der Expertenkreis ist ein Arbeitskreis zum Thema Übergang Schule-Beruf in der Region Billstedt-Horn. Er wird vom Billenetz moderiert und war bislang Teil des RegionalenS Übergangsmanagement KorA. In den alle sechs Wochen stattfindenden Treffen findet sowohl der Erfahrungsaustausch zwischen den Akteuren statt als auch gegenseitige Unterstützung und die fachliche Diskussion zu jeweils aktuellen Themen der Berufsorientierung und Ausbildung.

Im Expertenkreis treffen sich Vertreterinnen und Vertreter aus Stadtteilschulen, Förderschulen, Gewerbeschulen, Agentur für Arbeit, Betrieben sowie Jugend- und Beratungseinrichtungen. Im Einzelnen nehmen teil:

- Agentur für Arbeit Hamburg
- Rebus Billstedt
- Straßensozialarbeit Horn, Jugendamt HH-Mitte Region II
- Gewerbeschulen 8, 9 und 15
- team.arbeit.hamburg
- basis & woge e.V.
- Stadtteilschule Mümmelmannsberg
- Fachamt Sozialraummanagement/ Bezirksamt Hamburg-Mitte
- Stadtteilschule Horn / Querkamp
- Beschäftigung und Bildung e.V. / Produktionsschule
- Autohaus Wichert
- Jobsen-Verbund
- Billenetz / Arbeit und Leben
- Autohaus Rütz e. K.
- Förderschule Hauskoppelstieg
- PflQ!@Alraune

Ansprechpartnerin für den Expertenkreis ist Bettina Rosenbusch von Arbeit und Leben, Tel.: 040-21 90 21 94, bettina.rosenbusch@billenetz.de

AK-BEO/ Elbinseln

In diesem Arbeitskreis, der seit 2002 auf den Elbinseln besteht, wird der Austausch und die Kooperation zwischen Jugendhilfe, Trägern und Schule gesucht und vorgebracht. Am AK BEO sind beteiligt:

- Stadtteilschulen
- Gewerbeschulen
- Straßensozialarbeit
- Träger/ Projekte im Übergang

- Bürgerhaus Wilhelmsburg
- Regionales Übergangsmanagement KorA
- Arbeitsgemeinschaft selbstständiger Migranten

Ansprechpartner für den AK-BEO ist Gottfried Eich von der IBA, Tel.: 040-226 227 243, gottfried.eich@iba-hamburg.de

Bezirk Nord

Bezirkliche Steuergruppe für die RBK

Geschäftsstelle: Sandra Lösel, Tel.: 42804-2578, sandra.Loesel@bsb.hamburg.de
Paul Hubert, Tel.: 42804-2905, paul.hubert@bsb.hamburg.de

Bezirk Harburg

Bezirkliche Steuergruppe für die RBK

Geschäftsstelle: Gabriele Voges, Tel.:42871-3329, gabriele.voges@bsb.hamburg.de

Runder Tisch Jugend und Arbeit

Der Runde Tisch „Jugend und Arbeit“ (betrifft den ganzen Bezirk) trifft sich regelmäßig alle drei Monate. Es nehmen teil:

- AA Hamburg-Harburg, Team U 25
- STS Harburg
- Passage gGmbH
- INVIAKompetenzagentur
- INVIA- Projekt IDA
- T.a.h.
- Fachamt Sozialraummanagement
- Fachamt Jugend und Familienhilfe
- Hamburger Arbeit (EIN-GANG)
- Jugend in Arbeit e.V.
- Rebus Süderelbe
- Produktionsschule Harburg
- INVIA Be In!
- H 10 – Handelsschule mit WG-Harburg

Ansprechpartnerin ist Karin Helberg-Scheimann, Tel.-Nr. 040 428712314, Karin.Helberg-Scheimann@harburg.hamburg.de

Arbeitskreis Berufsorientierung Süderelbe

Der Arbeitskreis Berufsorientierung findet im Raum Süderelbe statt und wird durch INVIA organisiert und moderiert. Beteiligt sind:

- Invia-Kompetenzagentur
- Invia-Projekt Tandem
- INVIA Jugendmigrationsdienst

- FZ Sandbek
- Jugendcafé Neuwiedenthal
- Produktionsschule Harburg
- STS Süderelbe
- Straßensozialarbeit Sandbek und Neuwiedenthal
- Mädchenclub Neuwiedenthal
- Elbe Werkstätten
- Kath. Schule Neugraben
- Jugendamt Süderelbe

Ansprechpartnerin ist Yvonne Pawlak von INVIA , Tel.: 7010325-0, Pawlak@invia-hamburg.de.

Bezirk Wandsbek

Bezirkliche Steuergruppe für die RBK

Geschäftsstelle: Gabriele Stuhr, Tel.: 42881-2970, gabriele.stuhr@bsb.hamburg.de
 Silke Mittelstädt, Tel.: 42881-2955, silke.mittelstaedt@bsb.hamburg.de

4. Teilnehmerlisten der Gremien im Übergang Schule-Beruf

- ABBH-Lenkungsgruppe
- ABBH-Projektgruppe
- JBA-Lenkungsgruppe
- JBA-Projektgruppe
- Landesausschuss Berufsbildung
- Lenkungsgruppe LVO-RBK
- Arbeitskreis LVO
- Lenkungsgruppe KORA
- Planungsteam
- RBK-Steuergruppe Altona
- RBK-Steuergruppe Bergedorf
- RBK-Steuergruppe Eimsbüttel
- RBK-Steuergruppe Harburg
- RBK-Steuergruppe Hamburg-Mitte
- RBK-Steuergruppe Hamburg-Nord
- RBK-Steuergruppe Wandsbek
- Runder Tisch Jugend und Arbeit Harburg
- Arbeitskreis Berufsorientierung Süderelbe
- Expertenkreis Billstedt-Horn
- Steuergruppe Kompetenzagentur / Jugendamtsregion 1/ Bezirk Mitte
- AK-BEO Elbinseln – Bezirk Mitte